



Associació per la Inserció Social i Laboral
Santa Coloma de Gramenet
NIF: G65258659

MEMÒRIA D'ACTIVITATS 2014

ASOCIACIÓ ISIL PER LA INSERCIÓ SOCIAL I LABORAL



Associació per la Inserció Social i Laboral
Santa Coloma de Gramenet
NIF: G65258659

ÍNDEX

0.- INTRODUCCIÓ.....	Pàg. 3
1.- DADES INSTITUCIONALS.....	Pàg. 4
2.- MISSIÓ, VISIÓ I VALORS.....	Pàg. 5
3.- ORGANITZACIÓ I ORGANIGRAMA DE L'ASSOCIACIÓ	Pàg. 6
4.- CARACTERISTIQUES DELS NOIS ATESOS.....	Pàg. 7
5.- OBJECTIUS.....	Pàg. 8
6.- METODOLOGIA DE TREBALL..... . Activitats realitzades.	Pàg. 9
7.- MEDIS I RECURSOS ECONÒMICS I HUMANS UTILITZATS	Pàg.11
. Recursos econòmics. . Recursos humans.	
9.- VALORACIÓ I PROPOSTES	Pàg. 12

0. INTRODUCCIÓ

L'Associació ISIL al llarg d'aquets últims anys ha estat un punt de referència per a joves extutelats de la DGAIA i nois amb dificultats d'integració, alguns d'ells procedents de serveis socials, sense referents familiars o amb referents adults inestables.

Hem treballat amb un objectiu clar posant en marxa diferents estratègies d'intervenció:

- Hem realitzat reunions i coordinacions amb diferents organismes oficials i administracions locals com és el cas de l'Ajuntament de Santa Coloma de Gramenet, concretament amb el regidor de Benestar Social i Família, amb dos tècnics de serveis socials del Municipi. Amb l'àrea de suport al jove de la Direcció General d'Atenció a la Infància i l'Adolescència
- Coordinacions amb altres entitats privades que realitzant la mateixa tasca d'intervenció, amb l'objectiu d'intercanvi d'experiències, estratègies d'intervenció comunes i derivació de casos.
- Hem estat un punt de referència i assessorament per a joves en situació d'exclusió social, en diferents temes com ha estat l'acompanyament a la regularització de la documentació en cas de joves immigrants, suport emocional, formatiu i laboral amb tots.
- Afavorir la cohesió i l'acompanyament d'aquest grup de nois amb edats compreses entre els 18 i 23 anys, perquè puguin sentir-se recolzats per un adult referent i treballar amb la seva autonomia personal, social i laboral. Comptant sempre amb el suport d'entitats que han col·laborat amb nosaltres i sobretot amb professionals voluntaris membres de l'associació.



1. DADES INSTITUCIONALS

L'Associació ISIL (Associació per la Inserció Social i Laboral) és una associació sense ànim de lucre que treballa amb domicili social al Passeig de la Salzereda, 85 baixos 2a de Santa coloma de Gramenet. El seu NIF és G65258659 i va ser registrada el 22 de gener de 2010 amb número 41692 al Registre D'associacions de la Direcció General de Dret i D'entitats Jurídiques.

Associació va ser creada per un grup d'educadors i educadores socials a l'any 2008, com a professionals portàvem una llarga experiència amb l'atenció de menors en risc social, així com en la gestió i direcció de diferents recursos col·laboradors amb l'administració.

L'objectiu fonamental de l'Associació és l'acollida i atenció de persones en situació de risc. Pretén treballar aspectes que facin referència a l'autonomia personal i social, la integració dins del món laboral i la comunitat, prestant un servei de qualitat als destinataris.

La nostra finalitat és la creació de nous recursos, per poder treballar conjuntament amb l'Administració Pública i entitats privades, amb l'objectiu de pal·liar les mancances d'una població tan vulnerable com és ara els joves en situació d'exclusió social.

D'aquesta manera pretenem iniciar noves col·laboracions en moments en que la pròpia Administració i entitats privades requereixin reforçar la seva capacitat de resposta davant d'aquestes necessitats emergents, tant d'atenció com de gestió.

2. MISSIÓ, VISIÓ I VALORS

MISSIÓ

- **EDUCATIVA:** educar per aconseguir l'autonomia. Entenen com a educació l'acompanyament en aquest procés, on l'educant ha de participar activament.
- **INTEGRADORA:** Les persones han de prendre part activa en la creació del ideal de societat on tothom tingui cabuda. Entenen també que l'esser humà és un ésser social per naturalesa, i per tant la seva socialització ha d'anar encaminada a viure interactuant amb diferents relacions humanes, en cadascú dels àmbits de la seva vida, familiar, feina, oci, associatiu, etc. Es tracta de saber adaptar-se a l'entorn al que pertany o l'entorn d'acollida en el cas dels joves estrangers.

VISIÓ:

- **XARXA:** es necessari crear xarxes de coordinació entre els diferents agents que actuen amb les persones en risc d'exclusió social per tal de poder donar un servei millor i de qualitat.
- **INTERINSTITUCIONAL:** entenen que és responsabilitat de tota la societat i les seves institucions (tant públiques, com privades) l'atenció a les necessitats socials de les persones.

VALORS:

- **RESPONSABILITAT:** com a professionals de l'educació pensem que tenim l'obligació moral de participar en la millorar de les condicions de vida de les persones amb més vulnerabilitat de la societat.
- **RESPECTE A LES DIFERENTS CULTURES:** respecte a la diversitat ideològica, cultural i religiosa. Respectant i permetent el culte a les diverses opcions religioses.
- **CONFESSIÓ:** L'Associació ISIL no s'identificarà amb cap confessió i adoptarà una actitud respectuosa amb totes elles, garantint i respectant les creences de cada individu.
- **COEDUCACIÓ I EDUCACIÓ NO SEXISTA:** La discriminació per raó de gènere, històricament, s'ha esdevingut en quasi totes les cultures del món. Per aquesta raó pretenem conscienciar i educar per que les persones siguin autònomes i responsables en tots els àmbits de la seva vida (neteja, menjar, ...)

3. ORGANITZACIÓ I ORGANIGRAMA DE L'ASSOCIACIÓ

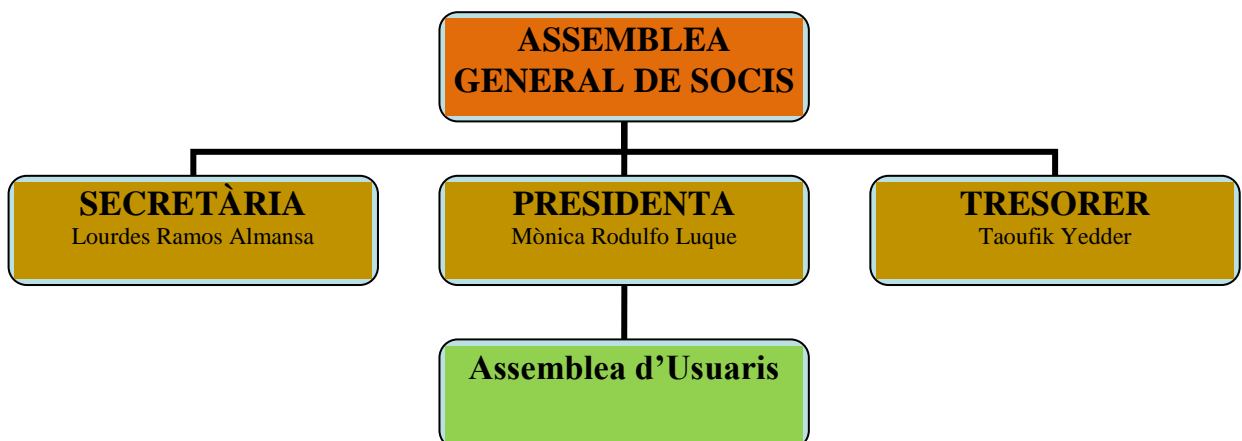
Junta directiva:

- **Presidència:**
Mònica Rodulfo Luque, Educadora Social.
- **Secretaria:**
Lourdes Ramos Almansa, Educadora Social.
- **Tresoreria:**
Taoufik Yedder, Educador social i Mediator sociocultural.

Assemblea General de Socis: es fa 1 cop a l'any on s'informa de les activitats realitzades i es les línees de treball per l'any vinent.

Assemblea d'usuaris: tenen una periodicitat trimestral mensual es un espai de trobada i l'objectiu es que els nois puguin proposar activitats i organitzar-se en les tasques. Sempre amb l'acompanyament de un dels professionals.

Organigrama:



4. CARACTERISTIQUES DELS JOVES ATEOSOS.

Durant l'any 2014 han estat atesos pel grup de professionals voluntaris de l'associació al voltant de 25 joves, encara que a les activitats només han assistit uns 11 tots ells de sexe masculí. També comptabilitzen a tots aquells que s'han acostat a l'Associació ISIL per fer alguna consulta. Gran part són joves immigrants procedents principalment del Marroc, d'Algèria, Ghana, Mali, Nigèria i Senegal. Molts han estat atesos per les administracions públiques quan eren menors d'edat, en recursos de protecció. En alguns casos amb un llarg recorregut de carrer.

Cal destacar que al darrer any hem observat un augment de joves d'origen llatinoamericans de segona generació, que es queden sols al nostre territori perquè les seves famílies a conseqüència de la crisi estan tornant als seus països d'origen, deixant aquest nois sols i sense referents.

Molts d'aquest nois no estan disposats a tornar al seu país sense haver aconseguit una millora respecte a la seva situació inicial ja que en cas contrari viuen el seu projecte migratori com un fracàs per ells mateixos i davant dels altres.

Ens trobem que aquest nois provenen la majoria de famílies nombroses. Les xifres es mouen entre els 4 i els 8 germans. Sovint només treballa de forma esporàdica un membre del nucli familiar i existeixen greus mancances a nivell de serveis i infraestructures.

Les famílies d'origen dels joves tenen situacions econòmiques precàries, amb patit maltractaments físics i psicològics, separació precoç dels pares, pèrdua d'algun dels progenitors per mort, situacions de violència al nucli familiar, canvis de cuidador, ingrés presó del pare o germans. Altres fets importants són la precarietat respecte la salut mental dels adults de referència i/o consum de tòxics per part d'aquests. També han patit carències afectives, dificultats per expressar emocions, bloqueig afectiu, els costa establir vincles afectius, i més quantes més ruptures ha tingut el noi. Accentuat per la manca d'un referent adult estable que acompanyi amb el seu procés d'inserció socio-laboral, emocional...

Aproximadament un 68 % dels joves no tenen finalitzats els estudis primaris. Un punt en comú en gairebé tots és el seu baix nivell d'estudis, sovint conseqüència dels problemes econòmics de les seves famílies que es veuen amb dificultats per poder assumir el cost dels materials escolars i amb la necessitat que els nois aportin ingressos econòmics. Molts d'ells per aquest motiu han hagut de deixar d'estudiar, posant-se a treballar des de ben petits en treballs no reconeguts.

Han estat treballant en diferents àmbits: venda ambulat als mercats, fusteria, construcció, agricultura, mossos de magatzem, ramaderia, hostaleria, confecció, lampisteria...

5. OBJECTIUS

- **Objectius a nivell social**

- Potenciar les relacions amb el grup.
- Transmetre actituds, valors i normes.
- Participar en les decisions que els afecten.
- Facilitar la pertinença a grups, entitats d'oci...
- Saber planificar les activitats i sortides de manera autònoma.
- Acompanyar als joves en situacions diverses, jutjats d'urgències mèdiques...

- **Objectius a nivell formatiu/ inserció**

- Conscienciar de la importància d'una formació ocupacional per a una adequada inserció laboral.
- Adquisició d'eines per a la recerca de feina.
- Estimular activitats d'aprenentatge.

6. METODOLOGIA DE TREBALL

Principalment és orientar, acompanyar i ajudar als joves d'entre 18 i 23 anys a partir de les activitats grupals i individuals portades a terme.

- **ACTIVITATS**

- **Entrevistes de suport als nois**

Durant aquest any s'ha donat continuïtat en les entrevistes i trobades de seguiment amb els joves. La freqüència d'aquestes visites s'ha marcat en funció del moment del noi i de les seves necessitats, i la disponibilitat dels professionals voluntaris.

Un altre supòsit en que s'ha atès als joves és en cas de situacions de crisi, alteracions greus en l'estat d'ànim, etc.

- **Assemblees**

Les assemblees ordinàries es porten a terme amb una períodicitat bimestral (pis d'autonomia). L'objectiu d'aquestes és crear un espai formal per tal d'aconseguir per part dels joves una implicació en la programació d'activitats, cohesió i coneixement entre el grup d'iguals.

En les assemblees es donen les indicacions pertinents, es valora la situació del grup en cada moment i es l'espai on el jove participa fent propostes i demandes, alhora se li dóna una resposta de les seves aportacions. Amb aquesta dinàmica s'intenta que el noi es mostri motivat i, a més, prengui la seva part de responsabilitat en el funcionament de les activitats proposades. De la mateixa manera, els voluntaris han fet servir aquests espai per fer un seguiment grupal i per extreure informació sobre la situació de grup.

Coneixement d'altres cultures i acceptació de la diversitat. Recolzament afectiu i emocional amb l'intercanvi d'experiències viscudes en tots els àmbits (familiar, escolar, laboral). Anàlisi de la realitat actual. Donar autonomia als joves per la programació i l'organització amb el nostre acompanyament de les mateixes activitats. Llibertat d'expressió i la creativitat individual i col·lectiva per poder millorar la seguretat i confiança i l'autoestima del jove.

- **Tallers i activitats**

Tenen per objectiu ensenyar al jove com utilitzar el seu temps lliure de forma enriquidora, potenciar la relació amb el grup i adquirir nous coneixements, així



com també fomentar la capacitat creativa i la imaginació. Així com la potenciació de les habilitats personals, aprendre a treballar amb grup i l'autonomia personal.

Es realitzen tallers de manualitats, d'esport, de cuina i recerca de feina. Portats a terme per part de tots aquells joves que hi vulguin participar en horari de cap de setmana dissabte i diumenge. Cal destacar que els joves han col·laborat en l'elaboració de dinars solidaris, i han fet menjar per un menjador social gestionat per voluntaris.

Cal destacar que cada activitat requereix el seu espai i la seva temporalització, per tant, la seva planificació s'ha portat a terme a les assemblees. Aquesta ha estat realitzada tant pels educadors voluntaris com pels joves.

Es mostra als joves amb aquestes activitats el gran ventall que els hi ofereix el seu entorn i la manera de fer-lo servir de forma positiva.



7. MEDIS I RECURSOS ECONÒMICS I HUMANS UTILITZATS

Els recursos econòmics utilitzats han estat l'aportació per part de l'associació de les quotes dels socis, amb el propi finançament dels participants. També ens hem beneficiat dels descomptes per grup i la gratuïtat d'alguns recursos. Pel que fa a la manutenció hem tingut una ajuda per part de Càritas Diocesana.

Els recursos humans ha variat entre dos i tres professionals voluntaris depenent de les activitats programades. I un professional contractat durant alguns períodes.

8. VALORACIÓ I PROPOSTES.

- Valoració

Valorem positivament la participació dels joves a totes les activitats i propostes que s'han fet aquest any 2014.

Hem fet treball de conscienciació dels joves sobre la importància d'un servei residencial com és el projecte "Pis d'Autonomia" que l'associació està desenvolupant al llarg dels anys 2012,2013 i 2014, per tal que es facin responsables del manteniment i convivència al pis.

Aquest recurs ajuda i ajudarà a molts d'ells a inserir-se i formar-se dins del món laboral i treballar aspectes de la vida quotidiana. Amb l'objectiu d'anar augmentant gradualment la implicació dels usuaris en el seu projecte educatiu i laboral.

Hi ha molt pocs recursos d'aquestes característiques i sovint els joves que surten d'un CRAE i no tenen referents dintre del territori, es troben en situació de risc i exclusió social, i alguns no tenen una altra alternativa que dormir en el albergs de la ciutat de Barcelona.

El treball en xarxa amb altres entitats que desenvolupant la seva tasca amb col·lectius més desfavorits, com és al nostre, ens a donat la possibilitat de conèixer altres realitats i maneres de funcionament. Un treball conjunt per poder millorar i donar alternatives aquest joves.

Donat la gran demanda de places al nostre recurs, i la llista d'espera que tenim per entrar a viure al pis de Santa Coloma de Gramenet, creiem que existeix la necessitat de obrir un altre recurs amb les mateixes característiques.



Associació per la Inserció Social i Laboral
Santa Coloma de Gramenet
NIF: G65258659

BALANÇ ECONÒMIC DE L'ANY 2014

INGRESSOS	
Quotes de socis	200
Aportacions entitats privades	17070
Aportació pròpia entitat	1315,1
Total ingressos	18585,1

DESPESES	
Lloguer dels pisos	4800
Subministrament dels pisos (llum, aigua, gas, telèfon)	4385,1
Productes de neteja	600
Material (alimentació, transport, roba...)	8500
Medicació dels usuaris	300
Total despeses	18585.1